

## HALLAZGOS NUMISMATICOS EN LA PROVINCIA DE SALAMANCA (II y III)

RESUMEN.—La intención de este artículo es continuar con la publicación de aquellos hallazgos de numismática antigua de los que hemos tenido noticia en la provincia de Salamanca.

Es pues una exposición de datos que, como ya se explicara en la primera entrega —Rev. de Estudios de la Diputación de Salamanca n.º 14—, pretende, paulatinamente, llegar a estudiar un número de piezas lo suficientemente amplio como para asentar unas conclusiones básicas sobre la circulación de numerario en esta zona, durante los primeros momentos de su historia.

En 1986 fue encontrado en Armenteros un depósito de bronces del s. IV. El conjunto fue adquirido por el director del Museo Provincial de Bellas Artes, D. Manuel Santonja y pasó así a engrosar los fondos de dicha entidad.

Este depósito constituye probablemente el hallazgo de numismática antigua más relevante de los últimos años en la provincia, sin que ello, por otra parte, signifique nada especial, dado que dicho tipo de «atesoramientos», compuestos por AE 2 post 379, son relativamente frecuentes en la península.

Los bronces del s. IV, junto a los antoninianos de los años sesenta y setenta del s. III, forman el grueso de los hallazgos que generalizadamente se suceden en yacimientos con niveles Tardo-romanos.

Por su parte, provenientes de los estratos Alto-imperiales, encontramos una gran abundancia de numerario (ases) de Claudio I, «imitaciones» de la moneda oficial, producto de cecas locales.

Cada uno de estos tres momentos representa una realidad económica distinta, aunque puedan mostrar algunos rasgos comunes en lo que a numismática se refiere. La tesis más extendida sobre la abundancia de

de «ases» no oficiales de Claudio I, aboga por el estado de necesidad de moneda que debió crearse con el cierre de las cecas locales en el año 54<sup>1</sup>.

Por su parte, la progresiva devaluación del antoniniano, iniciada prácticamente desde los tiempos de Gordiano III, alcanzó sus máximas cotas en las décadas referidas, cayendo así en el mayor de los descréditos. En lo que concierne a la moneda del s. IV (mundo éste aparte numismáticamente hablando, y en el que tendríamos que hacer muchas matizaciones) fueron las oscilaciones —inflaciones y deflaciones— unido a la caída del sistema monetar, las causas que han determinado la gran cantidad de «calderilla» que encontramos.

Hablábamos antes de que estos tres momentos presentan rasgos comunes en el aspecto numismático. La presencia de «imitaciones» de moneda oficial —aunque quizás admitida por la administración— es uno de ellos. La existencia de moneda «falsa» o «anómala» producto bien de la necesidad ante la escasez de numerario, bien por el afán de lucro de sus fabricantes falsarios, es un hecho constatable en varios momentos históricos. Mucho se ha escrito sobre la moneda local emitida con la efigie de Claudio I, intentando dilucidar sus causas, su origen y su patrón metrológico. Los hallazgos son corrientes, bien aislados o formando «tesorillos» y su pervivencia, testigo de su abundancia, les lleva a formar parte de conjuntos con bronce del s. IV, aunque, por supuesto, de forma muy marginal<sup>2</sup>.

Durante los reinados de Galieno y Claudio II, la devaluación del antoniniano —bronce plateado, puesto en circulación a partir del 215, con un valor de dos denarios, según Callu— llega a sus cotas más altas. La moneda ha perdido la mayor parte de su valor intrínseco provocando una crisis que determinará el cese de acuñaciones durante unos años y, más tarde, una reforma llevada a cabo por Aureliano.

Este fenómeno afecta no sólo a la moneda imperial sino también, paralelamente, a los antoninianos emitidos por el Imperio Galo que a partir del 260 toma las riendas de las provincias occidentales.

Con más frecuencia de lo que pudiéramos esperar, se suceden hallazgos de piezas de estos usurpadores en la provincia de Salamanca. Sobre

1. Una bibliografía introductoria del tema en GURT ESPARRAGUERA, J. M.: «La figura del Emperador como elemento diferenciador en las monedas de Claudio I, de acuñación local», *Gaceta Numismática* n.º 48, marzo, 1978 p. 23, n.º 2.

2. Por ejemplo en el depósito de Torrecaños (VELÁZQUEZ, A.: en *Augusta Emerita I, Exc. Arq. en Esp.*, 1983, pp. 86 y ss.

todo de Victorino y los tétricos. Ello invita a plantearse algunas reflexiones sobre la situación de la península en esos años y la presencia de estos antoninianos.

Los datos —epigráficos sobre todo— parecen mostrar que la Península quedó bajo la órbita del Imperio Galo en sus primeros compases. Las inscripciones encontradas con el nombre de Póstumo así lo sugieren. Siguiendo con este planteamiento y atendiendo a la epigrafía, Lafaurie piensa que Claudio II reconquista Hispania apartándola del Imperio Galo, comandado en estos momentos por Tétrico<sup>3</sup>.

Sabemos por otro lado que las acuñaciones de los usurpadores fueron abundantes, con lo que, inmersos en la crisis monetaria, de permanecer Hispania bajo el dominio galo, sus monedas debieran haber circulado con mayor profusión de lo que los hallazgos nos muestra. Entonces ¿por qué encontramos un elevado porcentaje de sus antoninianos en los yacimientos salmantinos?

Creemos que la explicación más lógica debe atender a dos factores: En primer lugar, la crisis del antoniniano y el estado de necesidad creado determinarían la inclusión de la moneda gala entre la oficial. Ello con posterioridad a sus fechas de acuñación.

Los hallazgos deben considerarse desde este punto de vista como «piezas marginales», fuera de la normal circulación y su entrada en la península pudo muy bien realizarse en momentos muy posteriores al que abarca los catorce años de usurpación gala. Así parece indicarlo la presencia de antoninianos de Tétrico en depósitos del s. IV<sup>4</sup>. De la misma forma que su ausencia en depósitos coetáneos o algo posteriores a la secesión<sup>5</sup> parecen corroborar esta opinión.

En segundo lugar, y al enfrentarnos a la aparición en estos yacimientos de monedas «anómalas», no sólo antoninianos de usurpadores galos, sino de «imitaciones», etc..., y, conociendo que muchos de los hallazgos provienen de una zona tan concreta del yacimiento como es su necrópolis, nos preguntamos si estas monedas no serán reflejo más que de una

3. LAFAURIE, J.: «L'Empire Galois, apport de la numismatique». *Aufstieg und Niedergang der Römischen Welt*, Bd II, 2, Berlin-N. York, 1975, pp. 853-1.012.

4. Por ejemplo en Balboa (ISLA BOLAÑO, E.: «Un tesoro del s. IV hallado en Balboa del Bierzo» *R. de Museos* I, pp. 29 y ss.) Y Hernán Pérez (GARCÍA FIGUEROLA, M.: «Un depósito del bronce del s. IV encontrado en Hernán Pérez [Cáceres]» *R.E.E.*, t. 43, mayo-agosto, 1987, pp. 311 y ss.).

5. Sólo Postumo (73 ejemplares) en el tesoro de Jimena de la Frontera (GALLWEY, H. D.: en *NC*, 1962, pp. 335 y ss.).

circulación, del bajo significado que en la circulación tenían. Es decir, que estas piezas, bien por su devaluación, bien porque su momento —su sistema— ha pasado, bien porque no son admitidas en el mercado por alguna otra razón, se utiliza en prácticas rituales, una vez que han perdido su carácter económico ya completamente o sólo en parte.

Un fenómeno de difícil explicación en esta época lo representa la existencia de imitaciones de moneda de estos usurpadores. Tradicionalmente se les denomina «bárbaros radiados» y, como decimos, inciden en una problemática complicada. De menor peso y tamaño que la moneda oficial, no parecen hechos para engañar al usuario. Por otro lado, son emitidos hasta bastantes años después de la rendición de Tétrico a Aureliano. Lafaurie, esboza la hipótesis de que fueran emitidos por los seguidores de la secesión, una vez que esta fue abortada, para mantener latente el espíritu de la rebelión. En realidad, los lugares de emisión distinguidos hasta el momento (Autun) son zonas de la Galia. No hay que olvidar sin embargo, que en estos momentos abundan también las imitaciones imperiales, con el anverso DIVO CLAUDIO.

Procedente del «Cenizal» es un «barbaro radiado» (n.º 3) reseñado por nosotros en el trabajo de Angoso<sup>6</sup>. En cualquier caso conviene decir que estas imitaciones no son, ni mucho menos, un fenómeno hispano, puesto que al contrario de lo que ocurre en Francia y Gran Bretaña, no existen grandes depósitos y los hallazgos aislados son muy escasos. Por lo que se refiere a las monedas de consagración de Claudio II, su abundancia y lo tosco de la mayoría de sus acuñaciones parecen incidir en el tema de la moneda no oficial. Básicamente los tipos de reverso son dos, Aguila posada y altar.

Los intentos de sistematización del reverso altar inciden en las variantes que presenta el monumento en cuanto a su forma de ornamento y sus circunstancias (encendido o apagado).

Sabemos que esta moneda circuló al menos normalmente hasta mediados del s. IV, tal vez, y según se ha tratado de explicar, mantenida por Constantino, descendiente al parecer de Claudio Gótico.

Algunos de los aspectos relativos a las etapas de imitación del bronce del s. IV han sido ya debidamente establecidos<sup>7</sup>. La más conocida, estu-

6. ANGOSO GARCÍA, L.: «El asentamiento rural romano de 'El Cenizal' (60-70 d.c. —fines del s. IV)», *R. Pr. Est. de Salamanca*, n.º 16-17, 1985, pp. 341 y ss.

7. Hill, V. según ARROYO ILERA, R.: «Imitaciones de la moneda romana del s. IV en la circulación monetaria valenciana», *Numisma*, p. 91.

diada por la numismática inglesa, es la de la moneda oficial con reverso FEL TEMP REPARATIO (tipo jinete caído) de pequeño módulo. Las emisiones de este tipo son las más abundantes de todas las acuñaciones realizadas durante el s. IV y ocupan desde el 351 al 361, manteniéndose en circulación en algunas zonas del Imperio, durante varios años más. Imitaciones de esta índole, sin ser frecuentes, se encuentran en la península. Asimismo hallamos monedas presuntamente no oficiales acuñadas en nombre de Magnencio o con reversos de este usurpador.

En este trabajo presentamos una procedente de Cespedosa (Cel 2). Curiosamente, las dos que conocemos de esta provincia, presentan el nombre —deformado— de Constancio sobre tipos del emperador galo. Significa esto una variante dentro del esquema trazado por Bastien que creemos merece tenerse en cuenta<sup>8</sup>.

Otros momentos álgidos en que este tipo de moneda aparece, en el S. IV son hacia el 320 (reverso VICTORIA LAETAE PRINC PERP y reverso VOTA). Los últimos tipos de follis (335-48), hacia el 361-64, con los grandes módulos de Juliano y hacia el 379, con el reverso REPARATIO-REIPUB, del cual podremos ver ejemplos cuando se publique el depósito de Armenteros.

Como se habrá venido comprobando a lo largo de estas páginas, hablamos antes de imitaciones que de falsificaciones y ello porque el problema de su existencia y del papel que la administración desempeña ante ellas, está aún por desentrañar. Si es cierto que aquella consintió la presencia de los «ases» de Claudio I junto a sus emisiones oficiales, los numerosos hallazgos de bárbaros radiados cerca del GRAN LIMES y de cuños no oficiales, han sido causa de que haya llegado a pensarse en si estas monedas no serían utilizadas para pagos de tropas en momentos de necesidad<sup>9</sup>.

Necesidad frente a lucro, lucro frente a necesidad, son las dos hipótesis que se barajan en este tema.

Pero, ¿qué es lo que distingue una imitación de una moneda oficial? En los intentos de sistematización se alude al arte, siempre tosco, inexcusable para un producto de la administración. También se alude a las leyendas, incompletas, erróneas o ilegibles, escritas en muchas ocasiones

8. BASTIEN, P.: «Le monayage de Magnentius 350-353», Weteren, 1964.

9. BOON, G.: «Counterfeit coins in Roman Britain» en *Coins and Archaeologist*, BAR 4, 1974, pp. 119-121.

por artesanos analfabetos, que se limitan a copiar las letras de la moneda oficial sin conocer su sentido. Otras características son las disociaciones existentes entre tipos y leyendas, el tamaño y el peso y seguramente, su contenido metálico...

Para un experto, acostumbrado a manejar moneda, el simple aspecto de la pieza le pondrá sobre aviso. No obstante, siempre hay que tener en cuenta algunas particularidades dentro del proceso de acuñación que pueden inducir a error. Algunas monedas pueden presentar anomalías debido al desgaste de los cuños o, también, debido al retoque que en ellos se experimenta.

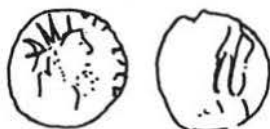
Tradicionalmente y dada la dependencia que en época tardo-romana tiene la península respecto de la Galia, viene considerándose estas imitaciones como provenientes de «cecas» locales allí situadas. No es descartable, sin embargo, la existencia de talleres clandestinos en Hispania y, por ello, se hace necesaria una publicación minuciosa de estas piezas.

Hasta aquí nuestras notas de introducción a las monedas que ahora se describen. Eran varios los aspectos que en torno a ellas podríamos haber tratado, y no solamente respecto a sus características intrínsecas sino también locacionales. Ocasión habrá para tratar de todas ellas en próximos trabajos.

Con el estudio del atesoramiento encontrado en Armenteros, el número de monedas recopilado hasta el momento se acerca a los novecientos ejemplares que iremos dando a conocer paulatinamente. No está pues tan lejano el momento en que podamos apuntar las características fundamentales de la circulación de la moneda antigua en la provincia de Salamanca.



algunas formas de altar en las monedas DIVO CLAUDIO



Bárbaro radiado procedente de «El Cenizal»

## ABREVIATURAS BIBLIOGRAFICAS

CAS: Carta Arqueológica de Salamanca.

LRBC: Late Roman Bronze Coinage.

RIC: Roman Imperial Coins.

MIRANDA DE AZAN («Azán») Morán, C. «Reseña...». p. 58.

- MII. 1 Denario de Vespasiano (69-79)  
 A) IMP CAESAR-VEASPASIANUS AUG. Cabeza laureada a dcha. (dextrogira)  
 R) PON. MAX. TR. P, COS V. Caduceo alado  
 Roma, 74 / 2,81 gr. / 18 mm. / p.c. 6 / cons. 4 / RIC 75
- MII. 2 As indeterminado (s.I)  
 A) cabeza a dcha.  
 R) frustró  
 6,46 gr. / 26 mm. / p.c.? / cons. 2
- MII. 3 As indeterminado (s.I)  
 A) cabeza laureada a dcha.  
 R) figura femenina vestida de pie, cabeza a izq. brazo dcho. en alto  
 8,47 gr. / 28 mm. / p.c. 12 / cons. 2
- MII. 4 As de Adriano (117-138)  
 A) Cabeza laureada a dcha.  
 R) Figura de pie  
 12,91 gr. / 27 mm. / p.c. 6 / cons. 1
- MII. 5 Sestercio de Sabina (120-137)  
 A) cabeza desnuda a dcha.  
 R) CONCOR-DIA (AUG). Figura sentada a izq. con pátera en mano dcha.  
 16,87 gr. / 30 mm. / p.c. 6 / cons. 2
- MII. 6 Sestercio de Maximino I (235-38)  
 A) MAXIMINUS PIUS AUG GERM. Busto laureado y drapeado a dcha.  
 R) VICTORIA GERMANICA. Victoria con laurel y palma, cautivo al pie.  
 En el campo S C  
 Roma, 235-38 / 16,25 gr. / 30 mm. / p.c. 1 / cons. 4 / RIC 90
- MII. 7 Antoniniano de Galieno (253-68)  
 A) GALLIENUS AUG. Cabeza radiada a dcha.  
 R) FIDES (militum). Fides entre enseña y estandarte. En el campo III  
 Siscia? 264-66? / 2,56 gr. / 17 mm. / p.c. 6 / cons. 3 / RIC 571 (sem.)
- MII. 8 Antoniniano de Tetrico I (270-73)  
 A) IMP C TETRICUS PF AUG. Busto radiado con paludamento a dcha.  
 R) VICTO-R-IA AUG. Victoria con laurel a dcha.  
 Colonia, 270/73 / 4,07 gr. / 20 mm. / p. c. 12 / cons. 3 / RIC 141

- MII. 9 Antoniniano de Tetrico II (270-73)  
 A) CPVIVESTETRICUS CAES. Busto radiado a dcha.  
 R) figura femenina con lanza y rama a izq.  
 1,63 gr. / 17 mm. / p.c. 6 / cons. 2
- MII.10 Antoniniano de Claudio II (268/70-74)  
 A) IMP C CLAUDIUS AUG. Busto radiado y acorazado a dcha.  
 R) PM TR P COS PP. Emperador a izq. con rama y cetro corto  
 Roma, 269 / 3,17 gr. / 18 mm. / p.c. 11 / cons. 3 / RIC 10
- MII.11 Antoniniano de Claudio II (268/70-74)  
 A) (claudius aug.) Cabeza radiada a dcha.  
 R) CONSE (cratio). Aguila a izq.  
 Roma o ceca local, post 274 / 1,12 gr. / 12 mm. / p.c. 12 / cons. 2 / RIC 266
- MII.12 Follis de Constanino (306-337)  
 A) IMP CONSTANTINUS PF AUG. Busto laureada con paludamento a dcha.  
 R) SOLI INV (ic t) O COMITI. Sol a izq. con globo. En el campo R F  
 En el exergo R (estrella) S  
 Roma, of. 2.<sup>a</sup>, 314 / 3,47 gr. / 19 mm. / p.c. 12 / cons 3 / RIC 19
- MII.13 Follis de Constantino I (306-337)  
 A) IMP CONSTANTINUS PF AUG. Busto laureado con paludamento a dcha.  
 R) SOLIIN-VICTO COMITI. Sol a dcha. mirando a izq. con globo  
 En el campo T (sobre estrella) F. En el exergo SARL  
 Arles, of. 2.<sup>a</sup>, 316 / 3,23 gr. / 19 mm. / p.c. 12 / cons 3 / RIC 84
- MII.14 Follis de Constantino II (317-340)  
 A) CONSTANTINUS IUN NOB C.. Busto laureado con paludamento a izq.  
 R) PROVIDEN-TIAE CAESS. Puerta de campo. En el exergo SMANTD  
 Antioquía, 4.<sup>a</sup> 325, 6 / 2,50 gr. / 19 mm. / p.c. 11 / cons. 3 / RIC 65
- MII.15 Follis de Constante (337-350)  
 A) CONSTAN-S PF AUG. Busto diademado (guirnalda) con paludamento a dcha.  
 R) VICTORIAE DD AUGGQ NN. Dos victorias enfrentadas  
 347-48 / 1,55 gr. / 14 mm. / p.c. 6 / cons. 2
- MII.16 Follis de Constancio o Constante  
 A) Busto diademado con paludamento a dcha.  
 R) VICTORIAE DD AAUGQ NN. Dos victorias enfrentadas.  
 347-48 / 1,88 gr. / 13 mm. / p. c. 12 / cons. 2
- MII.17 Follis de Constancio o Constante  
 A) Busto diademado? a dcha.  
 R) VICTORIAE DD AUGGQ NN. Dos victorias enfrentadas. En el exergo R (laurel)  
 Roma, 347-48 / 1,18 gr. / 13 mm. / p.c. 12 / cons. 2



- MII.18 AE2 de Magnencio (350-53)  
 A) DN MAGNEN-TIUS PF AUG. Busto desnudo, acorazado y con paludamento a dcha. A detrás del busto  
 R) VICTORIAE DD NN AUGG ET (caes). Dos victorias llevando un escudo sin columna en el que se lee VOT/V/MULT/X  
 352-354 / 3,68 gr. / 22 mm. / p.c. 6 / cons. 2
- MII.19 AE2 de Graciano (378-83)  
 A) DN GRATIA-NUS PF AUG busto diademado con paludamento a dcha.  
 R) REPARATIO-REIPUB. Emperador levantando a la República.  
 En el exergo: (estrella) BSISC  
 Siscia 379-83 / 5,09 gr. / 22 mm. / p.c. 6 / cons. 3 / RIC 26a, 6
- CESPEDOSA DE TORMES (Dehesa de la Torrecilla) CAS 59
- CEL. 1 Antoniniano de Tetrico II (270-73)  
 A) C P TETRICUS CAES. Cabeza radiada a dcha.  
 R) PIETAS AUGG. Atributo sacerdotal  
 16 mm. / p.c. 6 / cons. 2
- CEL. 2 Antoniniano de Claudio II (268/70-74)  
 A) ( ) S/O/. Cabeza radiada a dcha.  
 R) CONSECRATIO. Aguila a izq.  
 ceca no oficial / 2,56 gr. / 17 mm. / p.c. 11 / cons. 3
- CEL. 3 AE3 de Constancio II (337-61)  
 A) DN CONSTAN-TIUS PF AUG. Busto diademado con paludamento a dcha. M tras el busto  
 R) FEL TEMP-REPARATIO. Jinete caído LRBC 3. En el campo (estrella)  
 En el exergo. AQP.  
 Aquileia 355-60 / 2,38 gr. / 17 mm. / p.c. 12 / cons. 3 / RIC 228
- CEL. 4 AE indeterminado (379-387)  
 A) busto diademado con paludamento a dcha.  
 R) REPARATIO-REIPUB. Emperador levantando a la República  
 19 mm. / p.c. 12 / cons. 1
- CEL. 5 AE2 de Teodosio (375-95)  
 A) UN THEODO-SIUS PF AUG. Busto perlado a dcha.  
 R) GLORIA-ROMANORUM. Emperador de pie con lábaro y globo  
 393-95 / 19 mm. / p.c. 5 / cons. 1
- CEL. 6 AE2 de Honorio (393-95)  
 A) DN HONORIUS PF AUG. Busto perlado a dcha.  
 R) GLORIA-ROMANORUM. Emperador de pie con lábaro y globo  
 393-95 / 20 mm. / p. c. 5 / cons. 1

- CEL. 7 AE2 de MAGNO MAXIMO (383-87)  
A) UN MAG MAXI-MUS PF AUG. Busto diademado a dcha.  
R) REPARATIO-REIPUB. Emperador levantando a la república  
4,84 gr. / 23 mm. / p.c. 12 / cons. 2

FORFOLEDA (junto al pueblo)<sup>10</sup>

- FO1. 2 AE2 de Magnencio (250-53)  
A) CONS-TS PF AUG. Busto desnudo a dcha. N tras el busto  
R) ( )/in( )DD. Dos victorias llevando escudo votivo  
ceca no oficial / 1,61 gr. / 17 mm. / p.c. 5 / cons. 3

- FO1. 3 AE4 de Constancio II (337-61)  
A) DN CONSTAN-TIUS PF AUG. Busto diademado a dcha.  
R) SPES REI-PUBLICAE, emperador con lanza vuelta y globo  
355-60 / 1,77 gr. / 14 mm. / p.c. 6 / cons. 2

CASTAÑEDA (junto al caserío) CAS 57

- CAL. 1 AE3 de Juliano (361-64)  
A) FL CL IUL-IANUS NOB CAES. Busto desnudo, acorazado a dcha.  
R) FEL TEMP -REPARATIO. Jinete caído LRBC 3.  
Roma, 356-61 / 1,61 gr. / 16 mm. / p.c. 6 / cons. 2

- CAL. 2 AE4 de Juliano (361-64)  
A) DN CL IUL-IANUS NC. Busto desnudo, acorazado a dcha.  
R) SPES REI-PUBLICAE. Emperador con lanza vuelta y globo  
en el exergo: R (laurel)  
Roma, 355-61 / 1,61 gr. / 15 mm. / p.c. 5 / cons. RIC 316

- CAL. 3 AE3 indeterminado (364-78)  
A) Busto diademado a dcha.  
R) SECURITAS-REIPUBLICAE. Victoria a izq. con laurel  
364-78 / 1,40 gr. / 11 mm. / cons. 2

COCA DE ALBA («Los Hornos»)

- COL. 1 As indeterminado (s.I?)  
A) busto laureado a dcha.  
R) Figura femenina de pie, vestida, con cornucopia. En el campo: S C  
6,77 gr. / 24 mm. / p.c. 11 / cons. 2

10. JIMÉNEZ GONZÁLEZ, M. C. y ARIAS GONZÁLEZ, L.: «Dos nuevos yacimientos romanos imperiales en la provincia de Salamanca», *R. Pr. Est. de Salamanca* 1983, pp. 81 y ss.

- COL. 2 AE2 de Constancio II (337-61)  
 A) DN CONSTAN-TIUS PF AUG. Busto diademado a dcha.  
 R) FEL TEMP-REPARATIO (Jinete caído LRBC 3. En exergo: R() (estrella)  
 Roma, 355-60 / 3,65 gr. / 18 mm. / p.c. 6 / RIC 269

- COL. 3 AE3 de Constancio II (337-61)  
 A) DN CONSTAN-TIUS PF AUG. Busto diademado a dcha.  
 R) (fel temp) -REPARATIO. Jinete caído LRBC 3. En el campo: M  
 355-60 / 1,70 gr. / 17 mm. / p.c. 12 / cons. 2

ENCINAS («La Piñuela»<sup>11</sup>)

- ENL. 1 As de Calagurris (s.I a.c.)  
 A) AUGUSTUS-MUN. CAL. IUL. Cabeza laureada de Augusto a dcha.  
 R) L. BAEB. PRISCO. C. CRAN. BROCC. (IIvir?). Toro a dcha.  
 Calagurris, s.I. a.c. / 6,12 gr. / 28 mm. / p.c. 1 / cons. 2 / VIVES 158 / 9

GALISANCHO («La vega de Santa Inés»)

- GAL. 1 Antoniniano de Claudio II (268/70-74)  
 A) IMP C CLAUDIUS AUG. Busto radiado a dcha.  
 R) VICT-ORIA AUG. Victoria con laurel a izq.  
 Roma 269-70 / 2,31 gr. / 19 mm. / p.c. 6 / cons. 3 / RIC 104

SANTIAGO DE LA PUEBLA (Lugar no precisado)

- SPL. 1 AE3 de Constancio II (337-61)  
 A) DN CONSTAN-TIUS PF AUG. Busto diademado a dcha.  
 R) FEL TEMP-REPARATIO. Jinete caído LRBC 3. En el campo E  
 En el exergo: CON  
 Arles, 355-60 / 2,07 gr. / 18 mm. / p.c. 6 / cons. 3 / RIC 224

VILLAMAYOR (lugar no precisado)

- VII. 4 Dupondio de Emerita Augusta (s.I a.c.)  
 A) DIVUS AUGUSTUS PATER. Cabeza desnuda a izq.  
 R) AUGUSTA-EMERITA. Puerta de la ciudad  
 Emérita, s.I / 23,60 gr. / 32 mm. / p.c. 5 / cons. 3 / VIVES 42/6

11. *Ibidem.*

CALVARRASA («Gargavete») CAS 54

CA.A. 1 Sestercio de Adriano (117-38)

A) ( ) CAESAR AUG ( ). Cabeza desnuda a dcha.

R) Frustro

22,85 gr. / 31 mm. / cons. 1

CA.A. 2 Sestercio de Adriano (117-38)

A) ( ) ART( )T( )HADRIANUS( ). Cabeza laureada a dcha.

R) Figura femenina de pie, vestida, mirando a izq. con cornucopia

24,59 gr. / 32 mm. / p.c. 6 / cons. 2

HUERTA («Los Bebederos»)

HUL. 1 Antoniniano de Filipo (244-49)

A) IMP M IUL PHILIPPUS AUG. Busto radiado a dcha.

R) AEQUITAS AUGG. Figura femenina con balanza y cornucopia

Roma 244-47 / 3,54 gr. / 20 mm. / p.c. 12 / RIC cons. 4 / RIC 27b

HUL. 2 Antoniniano de Galieno (253-68)

A) GALLIENUS AUG. Busto radiado a dcha.

R) SECURIT-PERPET

Mediolanum 264-68 / 3,33 gr. / 18 mm. / p.c. 12 / cons. 3 / RIC 516

HUL. 3 Antoniniano de Galieno (253-68)

A) GALLIENUS AUG. Cabeza radiada a dcha.

R) DIANA CONS AUG. Ciervo a izq. En el campo (gamma)

Roma 267-68 / 1,62 gr. / 16 mm. / p.c. 12 / cons. 3 / RIC s.r. (Coimbriga 510)

HUL. 4 Antoniniano de Gallieno (253-268)

A) ( ) AUG. Cabeza? radiada a dcha.

R) frustró

2,70 gr. / 17 mm. / cons. 1

HUL. 5 AE3 de Constancio II (337-61)

A) DN CONSTAN-TIUS PF AUG. Busto diademado a dcha.

R) SPES REL-PUBLICAE. Emperador con globo y lanza vuelta

En el campo SM (delta)

Oriental, 355-60 / 1,33 gr. / 16 mm. / p.c. 6 / cons. 3

CARBAJOSA DE LA SAGRADA («Los Villares») CAS 56

CAL. 2 Antoniniano de Claudio II (268/70-74)

A) IMP CLAUDIUS AUG. Cabeza radiada a dcha.

R) LIBERT AUG. ( )

Roma, 269 / 2,75 gr. / 17 mm. / p.c. 6 / cons. 3 / RIC 62

- CAI. 3 Antoniano de Claudio II (268/70-274)  
 A) IMP C CLAUDIUS AUG. Busto? radiado a dcha.  
 R) ( ). Personificación de pie con cornucopia  
 2,20 gr. / 20 mm. / p.c. 12 / cons. 2 reacuñada
- CAI. 4 Follis de Constancio II (337-40)  
 A) DN CONSTAN-TINUS PF AUG. Cabeza diademada a dcha.  
 R) GLOR-IAEXERC-ITUS. Un estandarte entre dos soldados.  
 En exergo SMK  
 Cícico 337-340 / 1,61 gr. / 14 mm. / p.c. 6 / cons. 3 / RIC 15
- CAI. 5 AE2 imitación de Magnencio (350-53)  
 A) //// // // // . Busto diademado a dcha.  
 R) GLORIA-ROMANORUM. Emperador a caballo a la izq.  
 Ceca no oficial, 352-354 / 2,70 gr. / 18 mm. / p.c. 7 / cons. 3

## VILLARMAYOR («Las Navas»)

- VIRI.1 Antoniniano de Galieno (253-268)  
 A) GALLIENUS AUG. Cabeza radiada a dcha.  
 R) DIANA E CONS AUG. Ciervo a dcha. En el exergo E  
 Roma, 267-68 / 2,82 gr. / 20 mm. / p.c. 12 / cons. 2 / RIC 176
- VIRI.2 Antoniniano de Quintilo (270)  
 A) IMP QUINTILLUS AUG. Busto radiado a dcha.  
 R) FIDES MILIT. En el exergo S  
 Mediolanum, of. 2.ª / 4,36 gr. / 19 mm. / p.c. 12 / cons. 3 / RIC 52
- VIRI. 3 Follis de Constantino II (337-40)  
 A) CONSTANTINUS IUN NOB C. Busto laureado, acorazado, a izq.  
 R) PROVIDEN-TIAE CAESS. Puerta de campo. En el exergo: SMKD.  
 Cícico, of. 4.ª (324-5) / 3,15 gr. / 19 mm. / p.c. 12 / cons. 5 / RIC 26
- VIRI.4 AE3 de Constancio II (337-61)  
 A) DN CONSTAN-TIUS PF AUG. Busto diademado a dcha. M tras el busto  
 R) FEL TEMP (reparatio). Jinete caído LRBC 3. En el campo M  
 En el exergo CON  
 Arles, 355-60 / 2,43 gr. / 17 mm. / p.c.1 / cons. 2 / RIC 269

SAN MORALES («El Cenizal»)<sup>12</sup>

- SMI.10 Denario de Adriano (117-38)  
 A) IMP CAESAR TRAIAN III HADRIANUS AUG. Busto laureado a dcha.  
 R) P.M.TR. P COS. III. Palas sentada a izq. con pátera.

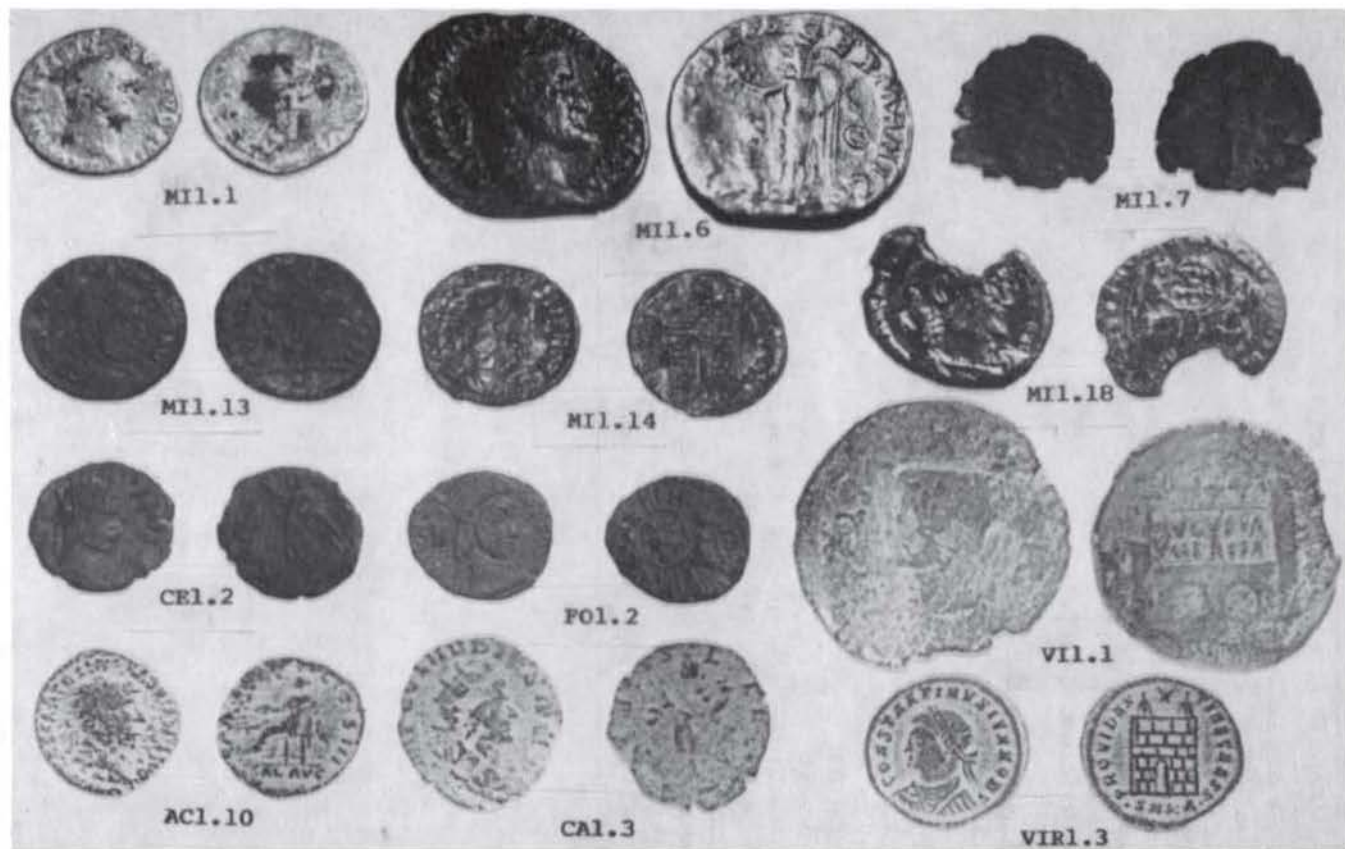
12. ANGOSO, L.: *Ob. cit.*

- En el exergo: SAL AUG  
Roma, 119-122 / 3,42 gr. / 17 mm. / p.c. 6 / cons. 4 / RIC 137
- SML.11 Antoniniano de Tétrico I (270-73)  
A) IMP C TETRICUS PF AUG. Busto radiado a dcha.  
R) VIRTUS AUGG. Soldado con escudo y lanza a izq.  
Colonia, 274 / 2,32 gr. / 19 mm. / p.c. 12 / cons. 3 / RIC 148
- SML.12 Antoniniano de Tétrico I (270-73)  
A) IMP C TETRICUS PF AUG. Busto radiado a dcha.  
R) VIRTUS-AUGG. Soldado con escudo y lanza a izq.  
Colonia 274 / 1,49 gr. / 16 mm. / p.c. 6 / cons. 3 / RIC 148
- SML.13 Antoniniano de Tétrico I (270-73)  
A) IMP E TETRICUS PF AUG. Busto radiado a dcha.  
R) SPES-P-UBLICA. Esperanza a izq. con rama  
Colonia? 270-73 / 1,73 gr. / 17 mm. / p.c. 12 / cons. 3 / RIC 136
- SML.14 Antoniniano de Victorino (268-70)  
A) IMP C VICTORINUS PF AUG. Busto radiado a dcha.  
R) VIRTUS AUG. Soldado a izq. con escudo y lanza  
Colonia 270? / 2,38 gr. / 17 mm. / p.c. 12 / cons. 3 / RIC 78
- SML.15 Follis de Constante (337-50)  
A) DN CONSTA-NS PF AUG. Cabeza diademada (perlas y rosetas) a a dcha.  
R) GLOR-IAEXERC-ITUS. Un estandarte entre dos soldados.  
En el exergo: CONS  
Constantinopla, 337-341 / 1,34 gr. / 15 mm. / p.c. 6 / cons. 3 / RIC 45
- SML.16 AE2 de Valentinianus II (375-92)  
A) DN VALENTINIANUS PF AUG. Busto diademado a dcha.  
R) REPARATIO-REIPUB. Emperador alzando a la república  
379-383 / 3, 4 gr. / 22 mm. / p.c. 6 / cons. 3

Aquellos yacimientos sin referencia bibliográfica que aparecen en el catálogo son inéditos. Su inclusión en este trabajo se debe a la amabilidad del Museo Provincial de Bellas Artes que ha puesto sus datos a nuestra disposición.

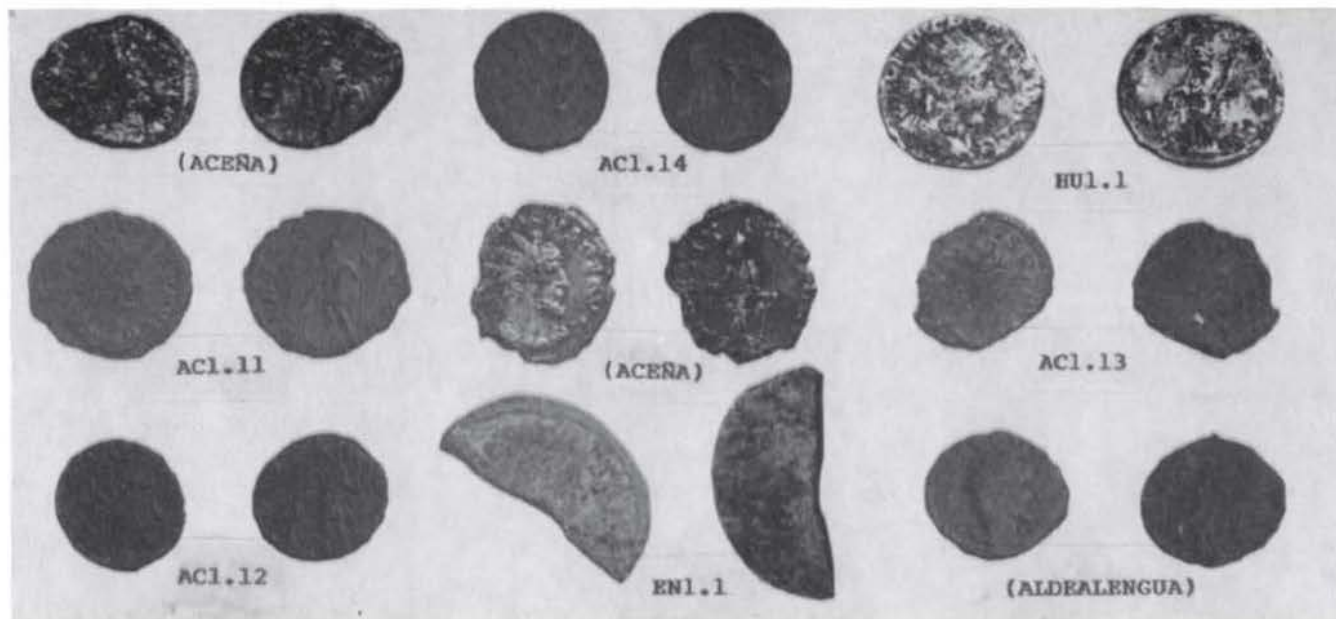
Queremos agradecer el interés y la ayuda prestada para la realización de este trabajo a las siguientes personas: Marta Sánchez Blanco, Manuel Morollón, José García, José Núñez, Luis Angoso, José Santolaya y Carlos Piñel. Asimismo a la Asociación cultural de Cespedosa de Tormes y a José Angel Angoso por las fotografías.

LOCALIDAD	LUGAR DEL HALLAZGO	N.º ORDEN	REFERENCIA	N.º MONED.
CASTAÑEDA (CS)	(junto al caserío)	1	CAS, p. 57	3
COGA DE ALBA (CO)	«Los Hornos»	1	inédito	3
ENCINAS DE ABAJO (EN)	«La Piñuela»	1	R.P.E. 8 1983, p. 81	1
GALISANCHO (GA)	«La Vega de Santa Inés»	1	inédito	1
SANTIAGO DE LA PUEBLA (SP)	(lugar no precisado)	1	inédito	1
VILLAMAYOR (VI)	(lugar no precisado)	1	—	1
CALVARRASA DE ARRIBA (CA.A)	«Gargavetes»	1	CAS, p. 54	2
HUERTA (HU)	«Los Bebederos»	1	inédito	5
VILLARMAYOR (VIR)	«Las Navas»	1	inédito	4
SAN MORALES (SM)	«El Cenizal»	1	R.P.E. 16-17 1985, p. 341	16
CERRALBO (CER)	«La Raya de los Cuartos»	1	CAS, p. 59	14
CIUDAD RODRIGO (CR)	Casco Urbano	1	CAS, pp. 60-62	7
YECLA DE YELTES (YE)	«Yecla la Vicja»	1	CAS, pp. 121-28	3
MIRANDA DEL CASTAÑAR (MI)	«Las Salinas»	1	—	1
FORFOLEDA (FO)	(junto al pueblo)	1	R.P.E. 9 pp. 81 y ss.	3
SALAMANCA (SA)	«Cerro San Vicente»	1	CAS, p. 97	1
ALBA DE TORMES (AL)	(aledaños del convento San Jerónimo)	1	CAS, pp. 46 y ss.	1
CARBAJOSA (CA)	«Los Villares»	1	CAS, p. 56	5
SANTIBAÑEZ DE BÉJAR (SN)	«Risco de Santibáñez»	1	CAS, p. 111	1
MIRANDA DE AZAN (M.A)	«Azán»	1	Morán, C. «Reseña...» p.58	19
CESPEDOSA DE TORMES (CE)	«Dehesa de la Torrecilla»	1	CAS, p. 89	7



MONEDAS





MONEDAS